

Szám: /2021.

**JÓVÁHAGYOM!**

Zirc, 2021. év.....hó.....nap

.....  
Kropf Miklós  
HVB elnök

**EGYETÉRTEK:**

Veszprém, 2021. év .....hó.....nap

.....  
Rauch József t. alezredes  
katasztrófavédelmi kirendeltség-vezető

**ZIRC VÁROS**  
**VESZÉLYELHÁRÍTÁSI TERVE**

**FELTERJESZTEM:**

Zirc, 2021. hó, .....nap

.....  
**Ottó Péter**  
polgármester

# TARTALOMJEGYZÉK

TARTALOMJEGYZÉK .....	2
I. BEVEZETŐ RÉSZ .....	4
II. TELEPÜLÉSI JELLEMZŐK .....	5
A település veszélyeztetettségének értékelése: .....	5
A település veszélyeztetettségének megfelelő védelmi követelmények meghatározása: .....	5
III. VÉDEKEZÉSBEN RÉSZTVEVŐKRE VONATKOZÓ SZABÁLYOK .....	6
IRÁNYÍTÁS, VEZETÉS ÁLTALÁNOS RENDJE .....	6
A BEAVATKOZÓK EGYÜTTMŰKÖDÉSI RENDSZERE .....	7
RIASZTÁS, KAPCSOLATTARTÁS ÉS JELENTÉSEK RENDJE .....	8
Riasztás, értesítés .....	8
Kapcsolattartás, jelentés .....	9
A HIVATÁSOS KATASZTRÓFAVÉDELMI SZERVEK KÉSZENLÉTBÉ HELYEZÉSE .....	10
A VÉDEKEZÉST IRÁNYÍTÓ FELELŐS SZEMÉLY MUNKASORRENDJE .....	10
EGYÉNI VÉDŐESZKÖZÖKKEL, SZÜKSÉG-VÉDŐESZKÖZÖKKEL VALÓ ELLÁTÁS RENDJE .....	13
A KÖTELES POLGÁRI VÉDELMI SZERVEZETEK ALKALMAZÁSI KÉSZENLÉTBÉ HELYEZÉS ÉS A MŰKÖDÉSÉHEZ SZÜKSÉGES ANYAGI KÉSZLETEK BIZTOSÍTÁSÁNAK RENDJE .....	13
VÉDEKEZÉSBEN RÉSZT VEVŐ EGYÉB SZERVEZETEK KÉSZENLÉTBÉ HELYEZÉSÉNEK ÉS ALKALMAZÁSÁNAK RENDJE .....	13
A LOGISZTIKAI FELADATOK, GAZDASÁGI-ANYAGI SZOLGÁLTATÁSOK BIZTOSÍTÁSÁNAK RENDJE .....	13
Munkaruházat biztosítása .....	14
Védekezési anyagok, technikai eszközök (munkagépek) biztosítása .....	14
Szállítóeszközök, szállítói kapacitás biztosítása .....	14
Személyszállítás .....	15
Teherszállítás .....	15
Üzemanyag ellátás .....	15
A védekezésben részt vevő erők elhelyezésének biztosítása .....	16
Élelmezés biztosítása .....	16
A normál élelmezés rendje .....	16
Élelmezési normák: .....	17
Védőital ellátás .....	17
Orvosi ellátás, járványmegelőzés, gyógyszerellátás biztosítása .....	17
Elsősegélyhely biztosítása az alkalmazási területen .....	17
Járványmegelőzés, oltási feladat .....	17
Higiéniás feltételek biztosítása .....	18
A KÁRTERÜLETRE VALÓ BELÉPÉS ÉS A KÁRTERÜLET BIZTOSÍTÁSÁNAK RENDJE .....	18

	3
IV. LAKOSSÁG VÉDELMERE VONATKOZÓ SZABÁLYOK.....	20
RIASZTÁS, FIGYELMEZTETÉS, VESZÉLYHELYZETI TÁJÉKOZTATÁS RENDJE.....	20
Polgármester feladatai.....	20
Riasztás módja.....	20
Riasztási jelzések.....	21
Riasztás eszközei.....	22
Tájékoztatás eszközei.....	22
VESZÉLYHELYZETI TÁJÉKOZTATÁSI FELADATOK.....	22
KITELEPÍTÉS, KIMENEKÍTÉS, BEFOGADÁS, VISSZATELEPÍTÉS RENDJE.....	23
A lakosság védelme:.....	23
A kitelepítés és a befogadás elrendelése.....	24
Kimenekítés.....	26
Befogadás.....	26
Visszatelepítés.....	27
A normál élet visszaállításának sajátosságai.....	28
AZ ELZÁRKÓZTATÁS RENDJE.....	28
EGYÉNI VÉDŐESZKÖZÖKKEL, SZÜKSÉG-VÉDŐESZKÖZÖKKEL VALÓ ELLÁTÁS RENDJE.....	29
MENTESÍTÉS (SUGÁR, ILLETVE VEGYI), FERTŐTLENÍTÉS RENDJE.....	29
ELSŐSEGÉLYNYÚJTÁS, SÉRÜLT SZÁLLÍTÁS RENDJE.....	31
HALÁLOS ÁLDOZATOKKAL KAPCSOLATOS HALASZTHATATLAN INTÉZKEDÉSEK.....	31
KRITIKUS INFRASTRUKTÚRA ELEMÉK ÉS LÉTFENNTARTÁSHOZ SZÜKSÉGES ANYAGI JAVAK KATASZTRÓFÁK ELLENI VÉDELME.....	32
KÁRTERÜLETEN HÁTRAHAGYOTT ANYAGI JAVAK VÉDELMÉRŐL VALÓ GONDOSKODÁS RENDJE.....	33
NEMZETKÖZI SZERZŐDÉSEKBŐL ADÓDÓ TÁJÉKOZTATÁS ÉS KÖLCSÖNÖS SEGÍTSÉGNYÚJTÁS ELLÁTÁSÁBAN VALÓ KÖZREMŰKÖDÉS RENDJE.....	34
IDEIGLENES HELYREÁLLÍTÁS, VALAMINT AZ INGATLANOK ÉS INGÓSÁGOK MENTESÍTÉSÉNEK ÉS FERTŐTLENÍTÉSÉNEK RENDJE.....	34
Ideiglenes helyreállítás.....	34
Ingatlan és ingóságok mentesítése.....	35
NEMZETI ELLENÁLLÓKÉPESSÉG FOKOZÁSÁT SZOLGÁLÓ INTÉZKEDÉSEK.....	36
MELLÉKLETEK.....	37
PONTOSÍTÁSOK LAPJA.....	38

# I. BEVEZETŐ RÉSZ

## 1. Életbe léptető okmány:

A terv a Település Önkormányzata (továbbiakban: Önkormányzat) részére a katasztrófavédelemről és a hozzá kapcsolódó egyes törvények módosításáról szóló 2011. évi CXXVIII. törvény végrehajtására kiadott 234/2011. (XI. 10.) Korm. rendelet VI. fejezetének előírásai alapján kihirdetett béke időszaki veszélyhelyzetek, katasztrófaveszély és bekövetkezett katasztrófák kezelésének segítésére készült és került kiadásra. A terv visszavonásig érvényes.

## 2. A terv hatálya:

A tervben foglalt feladatok végrehajtása az Önkormányzat hivatali apparátusának teljes alkalmazotti állománya részére kötelező, a végrehajtásra vonatkozó konkrét polgármesteri intézkedések figyelembe vételével. A feladatok végrehajtásába – indokolt esetben – bevonhatók a katasztrófák elleni védekezés egyes szabályairól szóló 62/2011. (XII. 29.) BM rendelet V. fejezetének figyelembe vételével a települési és munkahelyi rendeltetésű köteles és önkéntes polgári védelmi szervezetek, illetve a helyben rendelkezésre álló, és a védekezésben, önmentésben igénybe vehető egyéb helyi erők és eszközök. A terv által tartalmazott feladatok saját állomány általi begyakoroltatása és az ismeretek készség szinten tartása érdekében a polgármester legalább háromévente gyakorlatot rendel el.

## 3. A terv készítésének célja:

Elemi csapás, vagy ipari szerencsétlenség kapcsán bekövetkezett veszélyhelyzet, katasztrófaveszély, és bekövetkezett katasztrófa-helyzetek tervszerű kezelésének támogatása. Az egyes veszélyeztető hatásokra kidolgozott eljárásrendek konkrét feladat, erő és eszköz számvetések alapján tartalmazzák a lakosság életének, egészségének, vagyonbiztonságának, a természeti környezet, illetve a lakosság alapellátását biztosító infrastruktúrák és szolgáltatások működőképességének megóvása érdekében felmerülő katasztrófavédelmi feladatokat, az egyes veszélyek megelőzésére, a bekövetkezett károk csökkentése, illetve felszámolása, helyreállítása érdekében.

## 4. A terv felépítése:

A terv jelen alapidokumentumból, és a hozzá mellékként csatolt résztervekből, egyéb okmányokból áll. A település veszélyeztetettségének figyelembe vételével a terv kötelező mellékletét képezi valamennyi település esetében a települési vízkár elhárítási terv, a SEVESO előírások hatálya alá tartozó üzemmel rendelkező településeken a külső védelmi terv, illetve a település veszélyeztetettségének megfelelően elkészített egyéb részterv. A terv és mellékletei, valamint a kapcsolódó adattárak pontosításainak szükség szerint, de legalább évente március 31-ig történő végrehajtásáért a polgármester felelős. A végrehajtott pontosításokat a terv „Pontosítások lapja” rovaiban dokumentálni kell.

## II. TELEPÜLÉSI JELLEMZŐK

A település részletes adatait a **1. melléklet** tartalmazza

A település veszélyeztetettségének értékelése: A kockázatértékelést a **2. melléklet** tartalmazza.

A település veszélyeztetettségének megfelelő **védelmi követelmények meghatározása:**

**Riasztás:** a lakosság központi riasztása és veszélyhelyzeti tájékoztatása feltételeinek biztosítása;

**Lakosság védelmi módszer:** a kockázatbecslésben megállapítottaknak megfelelően, elsősorban kitelepítés;

**Felkészítés:**

- a) a lakosság évente történő aktív tájékoztatása,
- b) a lakosság passzív tájékoztatása nyomtatott és elektronikusan elérhető információs anyagok biztosításával,
- c) a lakosság felkészítése a riasztás módszerének és jelének felismerésére, valamint az annak megfelelő magatartási szabályokra;

**Védekezés:**

- a) különleges felszerelések és kiképzett szakértők (önkéntes mentőszervezetek) bevonásának tervezése és begyakoroltatása,
- b) a kockázatbecslésnek megfelelően a polgári védelmi szervezetek megalakítása,
- c) a karitatív és más önkéntes, humanitárius feladatot ellátó szervek bevonásának tervezése és begyakoroltatása;

A település védelmi követelményeinek megfelelő létszámú és összetételű polgári védelmi szervezetek meghatározása a „**TELEPÜLÉSI POLGÁRI VÉDELMI SZERVEZET MEGELAKÍTÁSI TERV**”-ében található.



## A BEAVATKOZÓK EGYÜTTMŰKÖDÉSI RENDSZERE

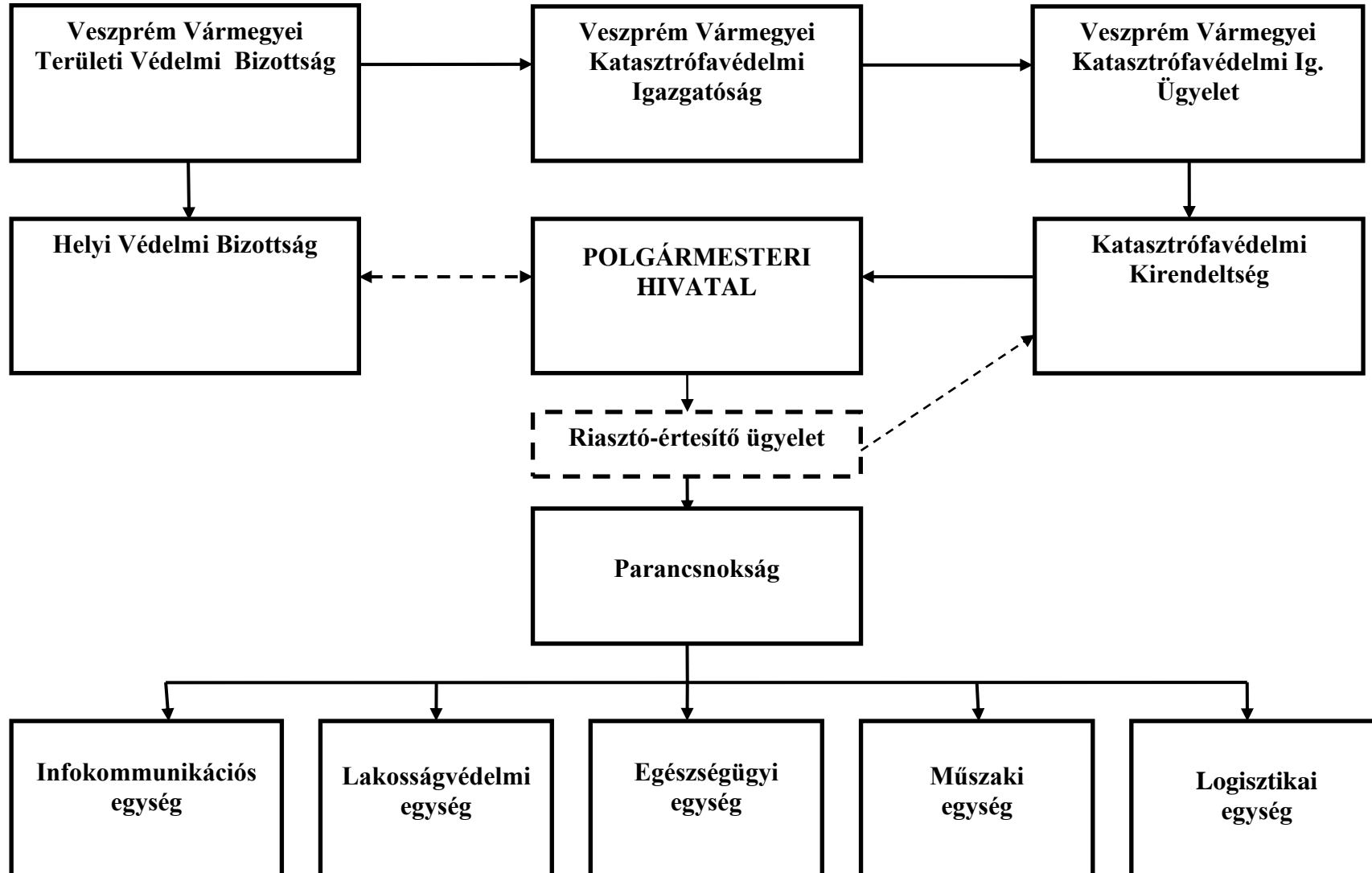
Az elérhetőségeket a **3. melléklet** tartalmazza.



## RIASZTÁS, KAPCSOLATTARTÁS ÉS JELENTÉSEK RENDJE

### Riasztás, értesítés

Az elérhetőségeket a 3. melléklet tartalmazza.



## Kapcsolattartás, jelentés

A katasztrófák elleni védekezés során az érintett polgármester illetékességi területén a 2021. évi XCIII. törvény 59. §-ban meghatározottak szerint irányítja és szervezi a védekezés feladatait.

Veszélyhelyzetben az érintett településen a helyi katasztrófavédelmi tevékenység irányítását a polgármestertől a vármegyei (fővárosi) katasztrófavédelmi igazgatóság igazgatója által kijelölt személy veszi át.

A katasztrófák elleni védekezés során az érintett helyi védelmi bizottság elnöke illetékességi területén a 2021. évi XCIII. törvény 56. §-ban meghatározottak szerint irányítja és összehangolja a települések katasztrófavédelmi tevékenységét.

A helyi védelmi bizottság katasztrófavédelmi elnök-helyettesi feladatait a vármegyei (fővárosi) katasztrófavédelmi igazgatóság igazgatója által kijelölt személy látja el.

A védekezést irányító felelős vezető (polgármester, kijelölt hivatásos katasztrófavédelmi tiszt) közvetlenül, személyesen, vagy a RIÉÜ útján, vezetékes, vagy mobil telefonon, kárhelyszínen EDR rádióval tart kapcsolatot:

- a Katasztrófavédelmi Kirendeltség vezetőjével;
- helyi, területi védelmi bizottság elnökével, titkárával;
- a településparancsnoksággal;
- a védekezésbe bevont polgári védelmi alegységek parancsnokaival;
- a kijelölt munkahelyi vezetőkkel;
- a védekezésbe bevont, vagy közreműködő és karitatív szervekkel, szervezetekkel;

A védekezést irányító felelős vezető:

- folyamatosan tájékoztatást ad a helyi védelmi bizottság és a katasztrófavédelmi ügyelet felé a megtett intézkedésekről.
- soron kívül ad jelentést a káresemény helyzetében bekövetkezett jelentős változásokról.

## **A HIVATÁSOS KATASZTRÓFAVÉDELMI SZERVEK KÉSZENLÉTBÉ HELYEZÉSE**

A készenlétbe helyezés elrendelése:

- I. az elrendelésre jogosultak köre:  
A készenléti fokozatok elrendelésére a belügyminiszter, akadályoztatása esetén az őt helyettesítő parlamenti államtitkár vagy közigazgatási államtitkár jogosult.
- II. A katasztrófavédelmi szervek a meghatározott feladataikat alapvetően a békeidőszaki működési helyükön hajtják végre, kitelepülésükre a belügyminiszter vagy a BM OKF főigazgatója utasítására kerül sor.
- III. A meghatározott rendszabályok bevezetését és a kitelepülést, ha annak késedelmes elrendeléséből különösen jelentős hátrány származhat, a saját vagy alárendelt szervek részére a szervek vezetői elrendelhetik. Az elrendelés tényét és a tett intézkedéseket haladéktalanul jelenteni kell a felettes szerv vezetőjének.

## **A VÉDEKEZÉST IRÁNYÍTÓ FELELŐS SZEMÉLY MUNKASORRENDJE**

1. A helyzet súlyosbodásának hírére:
  - a helyszínen megtekinti a veszélyeztetett területet;
  - felméri a kialakult helyzet;
  - megítéli a védekezés szükségességét;
  - dönt a haladéktalanul fogantósítandó intézkedések megtételéről;
  - tájékoztatja a területileg illetékes Katasztrófavédelmi Kirendeltség (a továbbiakban: KVK) vezetőjét a védekezés szükségességéről és a már megtett intézkedésekről.
2. A KVK vezető egyetértésével intézkedik:
  - az Önkormányzat Riasztó Értesítő Ügyeleti (RIÉÜ) szolgálatának aktivizálására:
    - munkaidő után berendeli a parancsnokság állományát, majd megszervezi a RIÉÜ szolgálatot;
    - munkaidőben megszervezi az ügyeleti szolgálatot (első váltás);
    - eligazítja az ügyeletest a kialakult helyzettel kapcsolatban,
    - kiadja az előkészített ügyeleti okmányokat;

- meghatározza az okmányok vezetési rendjének;
  - meghatározza a jelentések rendjét;
  - rendszeres tájékoztatja az ügyeletest:
    - a tett intézkedésekről,
    - a folyamatban lévő védekezési munkálatokról,
    - a bevezetett intézkedésekről,
    - a feladatok végrehajtásának pillanatnyi helyzetéről, eredményéről.
    - készenlétbe helyezi a településparancsnokság állományát.
3. A parancsnokság tagjainak eligazítása, ennek során:
- ismerteti a kialakult helyzet;
  - jelen Települési Veszélyelhárítási Terv és mellékletei alapján megszabja a feladatokat és határidőket, a jelentések rendjét:
    - az érintett lakosság riasztása, tájékoztatása,
    - az elzárkózási, kitelepítési, kimenekítési feladatok adminisztratív előkészítése,
    - a tervek, okmányok, kimutatások pontosítása,
    - a védekezéshez szükséges eszközök, gépek, készletek pontosítása, előkészítése.
    - a feladat végrehajtásába bevont személyek értesítése, berendelése;
4. A parancsnokság munkakészenlétének elérését jelenti a KVK vezetőjének.
5. Javaslatot tesz a KVK vezetőjének. a települési rendeltetésű köteles polgári védelmi szervezetek mozgósítására.
6. A KVK vezető egyetértésével intézkedik:
- a köteles települési polgári védelmi alegységbe beosztott személyek mozgósítására;
  - a megalakítási helyen a regisztráció elvégzésére;
  - a munkavédelmi oktatás megtartására;
  - védekezéshez szükséges meglévő induló katasztrófavédelmi készletek (szerszámok, anyagok, felszerelések) helyszínre szállítására és kiosztására.
7. A polgári védelmi alegység számára meghatározza:
- a védekezési feladatot (cél, eszköz, idő);
  - a kapcsolattartás és a jelentések rendjét, eszközét;
  - az egyes munkahelyek vezetőit;
  - szükség és lehetőség szerint a váltások rendjét;

- a védekezésben résztvevők ellátásának rendjét;
  - az erők, eszközök, anyagok szállításának rendjét;
  - a kimerült erők pihentetésének rendjét;
  - az igénybevétellel és a logisztikai kiszolgálással kapcsolatok nyilvántartások vezetését, az elszámolások rendjét
8. A védekezés megkezdéséről jelentést tesz a KVK vezetőjének.
  9. Tájékoztatja a védekezésben közreműködő szerveket, szervezeteket (rendőrség, mentőszolgálat, népegészségügyi szakigazgatási szerv, környezetvédelem, vízügyi szakaszmérnökség, infrastruktúra üzemeltetők, szolgáltatók, stb.) a védekezési feladatok megkezdéséről, egyeztetni a közös feladatokat, megszervezi a rendszeres kölcsönös tájékoztatást.
  10. Elrendeli a kitelepítési, kimenekítési feladatok végrehajtásának előkészítéseként:
    - a kijelölt gyülekezési pontokon az érintettek tájékoztatására, regisztrációjára;
    - az érintett lakosság riasztására, tájékoztatására;
    - a településen belüli elhelyezéshez szükséges feltételek pontosítása;
    - a hiányzó készletek feltöltése;
    - az elhelyezésre tervezett létszám ellátásának megszervezése.
  11. A helyzet alakulása függvényében elrendeli az elzárkózást, vagy kezdeményezi a kitelepítést / kimenekítést, felügyeli annak végrehajtását.
  12. Meghatározza a kitelepítéssel, kimenekítéssel, elhelyezéssel és ellátással kapcsolatban felmerült költségekkel kapcsolatos nyilvántartások vezetését, az elszámolások rendjét.
  13. Intézkedik a kiürített terület zárására, a területen történő mozgás szabályozására, a közrend és vagyonbiztonság fenntartására.
  14. Szükség esetén – a KVK vezetőjének egyetértésével – intézkedik a helyben rendelkezésre álló, és az önvédelembe bevonható erők és eszközök (közmunkások, vállalkozók, önkéntesek) bevonására a védekezési feladatokba.
  15. Amennyiben a védekezési feladatok meghaladják a település védekezési képességeit, a KVK útján kezdeményezi a területi rendeltetésű polgári védelmi szervezetek, illetve más települések polgári védelmi szervezeteinek, illetve más közreműködők erőinek, eszközeinek megerősítésként történő igénybevételét.
  16. Kapcsolatot tart a karitatív és civil szervezetek képviselőivel, és intézkedik az adományok fogadására és elosztására.
  17. A védekezés befejezését követően kezdeményezi az eredeti állapot helyreállítását a védekezés időszakának (katasztrófaveszély, kihirdetett veszélyhelyzet, bekövetkezett katasztrófa) megfelelő úton (vis maior támogatás, egyéb állami támogatás, pályázatok, stb.).

## **EGYÉNI VÉDŐESZKÖZÖKKEL, SZÜKSÉG-VÉDŐESZKÖZÖKKEL VALÓ ELLÁTÁS RENDJE**

A védekezésben résztvevő végrehajtó erőket védőeszközökkel, védőruhával, védőfelszereléssel kell ellátni. A települési polgári védelmi szervezetek egyéni védőeszközökkel való ellátása központi készletekből történik. A központi készletek beszerzéséről és elosztásáról a BM OKF főigazgató gondoskodik. A központi készletekből biztosított egyéni védőeszközök állagának megóvásáról és biztonságos tárolásáról a polgári védelmi szervezetek megalakítási helye szerint illetékes polgármester gondoskodik.

## **A KÖTELES POLGÁRI VÉDELMI SZERVEZETEK ALKALMAZÁSI KÉSZENLÉTBÉ HELYEZÉS ÉS A MŰKÖDÉSÉHEZ SZÜKSÉGES ANYAGI KÉSZLETEK BIZTOSÍTÁSÁNAK RENDJE**

A mozgósítás elrendelése:

Polgári védelmi szervezetek alkalmazására a polgári védelmi szolgálat elrendelésére jogosult személy döntése alapján akkor kerülhet sor, ha más szervek (tűzoltóság, mentőszolgálat, vízkár-elhárítási szerv, az érintett üzem baleset-elhárítási szerve) erői, eszközei nem elegendőek a kialakult helyzet felszámolásához, illetve, ha a lakosság, valamint a létfenntartáshoz szükséges anyaga javak védelme ezt egyébként indokoltá teszi.

A mozgósítással kapcsolatos feladatokat a terv mellékletét képező „TELEPÜLÉSI POLGÁRI VÉDELMI SZERVEZET MOZGÓSÍTÁSI TERVE” tartalmazza.

## **VÉDEKEZÉSBE RÉSZT VEVŐ EGYÉB SZERVEZETEK KÉSZENLÉTBÉ HELYEZÉSÉNEK ÉS ALKALMAZÁSÁNAK RENDJE**

A védekezésbe bevont szervek a riasztás-értesítést követően belső szabályozóik szerint hajtják végre a készenlétbe helyezési feladataikat.

## **A LOGISZTIKAI FELADATOK, GAZDASÁGI-ANYAGI SZOLGÁLTATÁSOK BIZTOSÍTÁSÁNAK RENDJE**

Célja: a védekezéshez használt gépek, eszközök működtetéséhez szükséges feltételek biztosítása, javítása, a védekezés során felhasznált anyagok, elhasználódott eszközök pótlása, a védekezésben résztvevő személyi állomány ellátása, a kitelepített, kimenekített lakosság ellátása, az adományok fogadása, nyilvántartása, tárolása és elosztása.

A védekezés logisztikai biztosításáért a polgármester felelős. A logisztikai feladatokat a település vezetője vagy az általa kijelölt személy szervezi és irányítja (települési polgári védelmi szervezet logisztikai egységének közreműködésével). Végzi a katasztrófavédelmi induló készletek nyilvántartását, a hiányzó készletek beszerzését, a felhasznált anyagok, eszközök pótlását, a keletkező költségek elszámolását, gondoskodik a kiadások elszámolásának alapjául szolgáló nyilvántartások szabályos vezetéséről.

### **Munkaruházat biztosítása**

A védőeszköz átvétele, kiosztása, szükség esetén cseréje és visszavételezése a pv. szervezet logisztikai egységének a feladata. Egyéb védekezésben résztvevő szervek, szervezetek állományának ellátása az érintett szerv, szervezet illetékes vezetőjének a feladata (a szükséges eszközök darabszámát a települési polgári védelmi szervezet megalakítási terve tartalmazza).

A védekezés során szükséges munkaeszközök (kéziszerszámok) biztosítása a polgármester feladata. Az eszközök önkormányzati készletből, soron kívüli beszerzésből és szükség esetén és a Katasztrófavédelem készletéből történik.

### **Védekezési anyagok, technikai eszközök (munkagépek) biztosítása**

A védekezés során szükséges védekezési anyagokat és gépeket a polgármester az önkormányzat készletéből, vagy lebiztosítás útján, illetve bérleti szerződés keretében biztosítja. A védekezéshez szükséges mennyiségű homok biztosítására és az alkalmazási területre történő folyamatos szállítására a polgármester, amennyiben létrehozásra kerül a helyszíni operatív törzs soron kívül intézkedik. A település körzetében található és működő, illetve megnyitható homokbányák, valamint a homoknak homokbányából az alkalmazási területre történő szállítására igénybe vehető szállítói szolgáltatók pontos cím és elérhetősége a döntéstámogató rendszerből letölthető.

A beavatkozásban résztvevő szerv/szervezet a beavatkozásához szükséges eszközöket maga biztosítja, intézkedik azok alkalmazási területre történő kiszállításáról, beüzemeléséről. A folyamatos üzemben tartását a polgármester biztosítja.

A védekezéshez szükséges munkagépek (homlokrakodók, emelőgépek, markológépek stb.) biztosítására, az alkalmazási területre irányítására, az ottani üzemben tartására szükség szerint átcsoportosítására a polgármester, amennyiben létrehozásra kerül a helyszíni operatív törzs a védekezési munkák függvényében intézkedik. A településen feladat-végrehajtásba bevonható munkagépekkel rendelkező szolgáltató (magán- és jogi személyek) pontos cím és elérhetősége a **3. mellékletben** található.

### **Szállítóeszközök, szállítói kapacitás biztosítása**

A védekezés során két alapvető szállítási feladatrendszer kerül alkalmazásra:

- személyszállítás (alkalmazásra kerülő erők szállítása),
- teherszállítás.

A településen szállításba bevonható járművekkel rendelkező magán- és jogi személyek pontos cím és elérhetősége a **3. mellékletben** található

### **Személyszállítás**

A védekezésben résztvevő erők szállítását a polgármester, valamint a szervek önállóan (saját, vagy bérelt járművekkel) biztosítják.

A személyszállítás keretében saját erős eszközökként személygépjárművek, terepjáró személygépjárművek, kisbuszok, valamint személyszállító buszok kerülnek alkalmazásra.

Az alkalmazott erők szolgálati helyről az alkalmazás helyére történő szállítása mellett az alkalmazási területen való személyszállítás, illetve átcsoportosítás is ugyanezen eszközökkel kerül végrehajtásra.

### **Teherszállítás**

A védekezési technikai eszközök alkalmazási területre történő szállítására, alkalmazási területen belüli mozgatására, illetve átcsoportosítására igény szerint a polgármester, amennyiben létrehozásra kerül a helyszíni operatív törzs intézkedik.

A teherszállítási feladatok meghatározásánál különösen az alábbi feladatokat kell tervezni:

- a. védekezési anyagok (homok) szállítása az alkalmazási területre;
- b. az önkormányzat által rendelkezésre bocsátott védekezési anyagok alkalmazási területre történő szállítása;
- c. a védekezésben résztvevő erők logisztikai feladatának ellátásához szükséges teherszállítási kapacitás:
  - élelmezési ellátás keretében hidegétel-csomag kiszállítása,
  - vásárolt meleg élelmezés kiszállításának megszervezése,
  - friss kenyér beszerzésének, kiszállításának megszervezése,
  - védőital kiszállításának megszervezése (hűtő, vagy melegen tartási kapacitás biztosítása az alkalmazási területen),
  - ruházati anyag szállítása,
  - a szükségletként jelentkező pihentető, fektető anyagok elhelyezési objektumba szállítása és az elhelyezési objektumok közötti mozgatása,
  - az alkalmazási területen működtetett védekezési műszaki eszközök, munkagépek folyamatos üzemanyag ellátásához szükséges szállítási kapacitás biztosítása,
  - a védekezésben szükséges olyan egyéb technikai eszközszállítási feladat, mely a védekező erők által nem biztosítottak,

A szállításban igénybe vett gépjárművek (személyszállító, teherszállító) esetén karbantartásáról, kisjavításáról a gépjármű üzembentartója gondoskodik, a szállításból esetlegesen kieső jármű pótlása, kiváltása mellett. Ezeket a feltételeket a szállítási szolgáltatást nyújtó szervezettel kötött szerződésben rögzíteni kell.

### **Üzemanyag ellátás**

A védekezéshez szükséges üzemanyag biztosítás a logisztikai egység feladata. A védekezésben résztvevő egyéb szervek/szervezetek a saját gépjárműveik tekintetében önállóan oldják meg (a legközelebbi üzemanyag-töltő állomás elérhetőségét a **3. melléklet** tartalmazza).

## A védekezésben részt vevő erők elhelyezésének biztosítása

A beavatkozó erők alapvető szükségleteinek kielégítését, pihenését biztosító elhelyezését az alábbiak figyelembe vételével kell biztosítani:

- a. az objektum(ok) nagyobb szállító járművekkel jól megközelíthető helyen helyezkedjen(ek) el;
- b. az objektum alapvető funkcióját tekintve elsősorban szálláshelyként (kollégium, panzió stb.) ennek hiányában közösségi intézményként funkcionáljon;
- c. az objektumban amennyiben erre nincs eredetileg kialakított helyiség, lehetőség legyen egy elkülönített orvosi szoba ideiglenes kialakítására;
- d. az objektum közelében – a lehetőségekhez képest – elérhető legyen közösségi fürdetés (közfürdő, strand stb.) lehetősége,
- e. az objektumban vagy annak közvetlen közelében száraz, télen fűtött, zárható raktározási lehetőség (ruházat, málha, élelmezési anyag stb.) álljon rendelkezésre;
- f. szükség szerint az objektum megerősíthető legyen a higiéniai feltételeket kielégítő mobil eszközökkel (mobil WC, mobil fürdőhely stb.).

A településen ideiglenes elhelyezésre tervezett objektumok adatait a **3. melléklet** tartalmazza.

## Élelmezés biztosítása

A beavatkozó erők részére a feladat-végrehajtás teljes időtartama alatt – az alábbi szabályok szerinti – élelmezési ellátást kell biztosítani. Az alkalmazásra tervezett beavatkozó erők létszámának figyelembe vételével az élelmezés és védőital biztosítására a polgármester intézkedik. Az egyéb beavatkozó szerv/szervezet állományának ellátására az illetékes parancsnok intézkedik. A védekezésben részt vevő erők részére biztosított élelmezési szolgáltatásba bevonható szolgáltatók: Lásd **3. melléklet**.

### A normál élelmezés rendje

Az élelmezési ellátás során a védekezésben részt vevő állomány részére emelt norma alkalmazásával kell az élelmezési juttatást tervezni és biztosítani. A napi élelmezés során biztosítani kell a változatos étrendet, naponta legalább egy alkalommal zöldség vagy gyümölcs biztosításával. Minden étkezés alkalmával – függetlenül az étel jellegétől és összetételétől – friss kenyeret kell a beavatkozó állomány részére biztosítani.

A napi élelmezés során az egyszeri meleg étkezés keretében egytálétel formájában megfelelően tartalmaz (energia gazdag) és megfelelő hőmérsékletű ételt kell biztosítani a beavatkozó állomány részére. A meleg ételt szükség esetén az alkalmazási területen és/vagy az elhelyezési objektumban kell kiszolgáltatni szállítónak, az elfogyasztásához szükséges evő- és higiéniai eszközökkel. Ebben az esetben a szállítónak intézkednie kell a hulladék visszagyűjtésére is.

A hidegételt előre elkészített egységcsomagban kell a beavatkozó állomány részére biztosítani oly módon, hogy a napi normál étkezés keretében biztosított meleg étkezések számát figyelembe véve az összes étkezés száma – az éjszakai pótétkezést nem figyelembe véve – nem haladhatja meg a háromszori étkezést. Az egységcsomagot oly módon kell összeállítani, hogy tartalmazza az étel elfogyasztásához és az alapvető étkezési higiéniahoz tartozó eszközöket.

Éjszakai pótétkezésben kell részesíteni a védekező feladatokat ellátó személyt, amennyiben feladatát 20.00 óra és 06.00 óra közötti időszakban legalább 4 óra időtartamban teljesíti. A pótellátást hidegétel formájában kell biztosítani.

#### **Élelmezési normák:**

- a) étkezési és ivóvíz szükséglet: 10 l/fő/nap;
- b) napi kalóriaszükséglet: 1500-2000 kalória/fő.

#### **Védőital ellátás**

A védekezésben részt vevő állomány részére folyamatosan, megfelelő mennyiségben az évszaknak és az adott időjárási viszonyoknak megfelelő védőital ellátást kell biztosítani az alkalmazási területen. A meleg időszakban intézkedni kell a védőital hűtésére és hűtött állapotban tartására, hideg időszakban a melegen tartására.

### **Orvosi ellátás, járvány megelőzés, gyógyszerellátás biztosítása**

#### **Elsősegélyhely biztosítása az alkalmazási területen**

A beavatkozó állomány elsősegély ellátása érdekében a polgármester elsősegélyhelyet biztosít az orvosi rendelőben. A beavatkozó állomány elsősegély ellátása érdekében minden 500 fő után 1-1 elsősegélyhely biztosítása szükséges az alkalmazási területen. A felállításra kerülő elsősegélyhelyekre a helyszíni operatív törzs legalább 1 fő eü. szakképesítéssel rendelkező személyzetet biztosít.

Az alkalmazási területről visszatérő személyi állomány orvosi ellátást igénylő egészségügyi problémáinak ellátására a helyszíni operatív törzs vagy a lakossági ellátást biztosító orvosi ügyeletől elkülönítetten, oly módon, hogy a készenlétkben lévő orvos legkésőbb a kiértesítéstől számított 1 órán belül a meghatározott elhelyezési objektumban az ellátást megkezdje.

Az ellátás feltételeinek biztosítása érdekében a kijelölt objektumban egy elkülönített, megfelelő eszközökkel felszerelt helyiséget kell biztosítani. A helyiség szükséges eszközökkel való felszerelésére a megyei, fővárosi védelmi bizottság intézkedik. Az elsősegélyhely felállítása a logisztikai egység, működtetése az egészségügyi egység feladata.

#### **Járvány megelőzés, oltási feladat**

A védekezésbe tervezett személyi állomány egészségvédelme érdekében – szükség szerint - az esetlegesen kialakuló járványok megelőzése érdekében oltóanyagot kell biztosítani a népegészségügyi szakigazgatási szerv iránymutatása szerint.

## Higiéniás feltételek biztosítása

Az elhelyezéshez kapcsolódó higiéniai feltételeket

Az alkalmazási területen a higiéniai feltételeket az alábbiak szerint kell biztosítani:

- a. mobil WC-ket (lehetőség szerint kézmosóval) kell biztosítani minden 50 fő után 1-et;
- b. az étkezésekhez kapcsolódó kézmosáshoz (tisztálkodáshoz) az alábbi eszközöket kell biztosítani minden 50 fő után
  - 3 db 20 literes zárható műanyag kanna,
  - 3 db műanyag mosdótál,
  - 6 db kézmosó szappan,
  - 3 doboz kézmosó krém,
  - 100 lap (1 doboz) kézfertőtlenítő kendő,
  - 6 tekercs (vagy 300 lap) papír kéztörölő,
  - 2 db 60 literes hulladékgyűjtő zsák,
  - víznélküli kézfertőtlenítő;
- c. a meleg étkezések utáni ételmaradék és étkezési hulladék visszagyűjtése az ételt kiszolgáló szállító feladata;
- d. a hideg étkezések utáni hulladék összegyűjtésére leszűrhető hulladékgyűjtő zsákok kerülnek biztosításra, elszállításukról, cseréjükéről folyamatosan intézkedni kell.

## A KÁRTERÜLETRE VALÓ BELÉPÉS ÉS A KÁRTERÜLET BIZTOSÍTÁSÁNAK RENDJE

A polgármester a rendőrség és a polgárőrség bevonásával intézkedik a kárhelyszín biztosításának megszervezésére, végrehajtására és a mentésben részt vevők szervezett munkavégzésének biztosítására.

Ennek során:

- Meg kell határozni a kárhelyszín területét, és végre kell hajtani a biztonságos elhatárolását a külső környezettől.
- Ki kell jelölni a helyszínhez vezető útvonalakat, és intézkedni kell a forgalomszervezési feladatok végrehajtására.
- Szükség esetén — tömeges sérüléskor — a rendelkezésre álló útvonalakat a közforgalom elől le lehet zárni, biztosítva ezzel a mentésben részt vevő gépjárművek akadálymentes közlekedését.
- A kárhelyszínhez vezető útvonalakon ellenőrző-átengedő pontokat kell működtetni, megakadályozva ezzel az illetéktelen személy-, valamint járműmozgást. Az ellenőrző-átengedő pontok állományát részletesen el kell igazítani, és meg kell számukra határozni a kárterületre beléptethetők körét. A lezárt területre kizárólag a veszélyhelyzet-kezelésben résztvevők, a laccímkarttyával rendelkező helyi lakosok, és a katasztrófavédelem, vagy polgármesteri hivatal által kiadott belépési engedéllyel rendelkezők léphetnek be.
- Meg kell határozni a mentésben részt vevő, a kárelhárító, a vizsgálatot folytató, valamint a biztosító feladatokat ellátó szervezetek járműveinek parkolási rendjét. A parkolóhelyet a polgármester (kárhelyszíni vezetési törzs vezetője) jelöli ki, és a rendőrség gondoskodik az őrzéséről.

- A kárhelyszín területén vagy attól távolabb, egy elkülönített helyen célszerű kijelölni az elsősegélynyújtó helyeket és az áldozatok és a csomagok gyűjtőhelyét úgy, hogy a lehetőségek figyelembevételével elkerített helyen legyen, teljesen kizárva ezzel illetéktelen személyek bejutását a területre.
- A rendőrségnek a helyszíni tevékenység biztosítása mellett feladata az esetlegesen kitelepítendő lakosságot elszállító menetoszlopok biztosítása is. A kialakított közlekedési rend fenntartása érdekében a menetoszlopok közlekedése minden esetben rendőrségi felvezetéssel történik.
- A rendőrség feladata a visszamaradt értékek biztonságos megóvása. Ebben jelentős segítséget nyújthatnak a fegyveres szervek, valamint a polgárőrök.
- A rendőrség csapaterőbe szervezett alegységeivel kell végrehajtani a kárhelyszín környezetének átkutatását. A kutatás célja további sérültek, áldozatok, továbbá a szerencsétlenség bekövetkezésének körülményeire utaló nyomok (roncsdarabok) felderítése.

## IV. LAKOSSÁG VÉDELMERE VONATKOZÓ SZABÁLYOK

### RIASZTÁS, FIGYELMEZTETÉS, VESZÉLYHELYZETI TÁJÉKOZTATÁS RENDJE

A veszélyeztetett lakosság riasztásáért, tájékoztatásáért a polgármester felelős.

#### **Polgármester feladatai**

Intézkedés a települési pv. parancsnokság riasztására. A megalakítási tervnek megfelelően meghatározza a védekezéshez, illetve az elhárításhoz szükséges szervezeteket és gondoskodik ezek mozgósításáról.

A lakosság riasztásának, tájékoztatásának megszervezése, lakossági tájékoztató szöveg részletes kidolgozása (információk az egyénileg elvégezhető védekezési feladatokról)

- tájékoztatásra jogosult személy kijelölése
- a kialakult helyzetről tájékoztatás az együttműködők és a média felé
- PR tevékenység
- riasztásért felelős személy meghatározása
- a riasztóberendezés üzemeltetéséért felelős személy kijelölése
- igénybe vehető riasztó eszközök felmérése (stabil, mobil, vezetékes, vezeték nélküli, központi illetve helyi vezérlésű) és média

A riasztás továbbítása a megfelelő szervekhez, szervezetekhez:

- a mentésbe bevont alegységek
- dolgozók, területen tartózkodók
- elsődleges beavatkozók
- közreműködők
- segítségnyújtók
- szomszéd települések
- katasztrófavédelmi kirendeltség

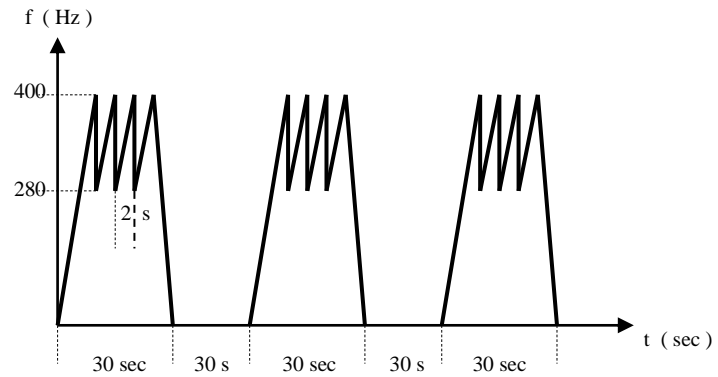
#### **Riasztás módja**

- automatikus hangjelzéssel
- előre elkészített szövegű hangkazettával
- esemény bekövetkezésekor meghatározott szöveggel
- híradó eszközön keresztül

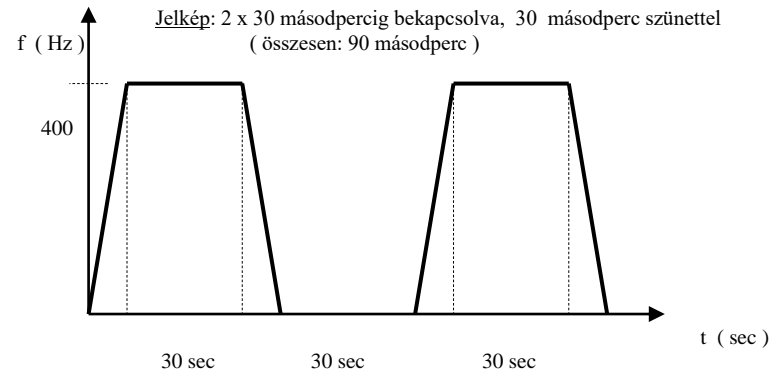
## Riasztási jelzések

### LÉGIRIADÓ

A jelzés: 3 x 30 sec, 2 x 30 sec. szünetekkel  
Jelkép: 30 sec. bekapcsolás után 2 sec. szünetekkel egymás után 6 alkalommal. 30 sec. szünet majd ugyanez 2 x megismételve

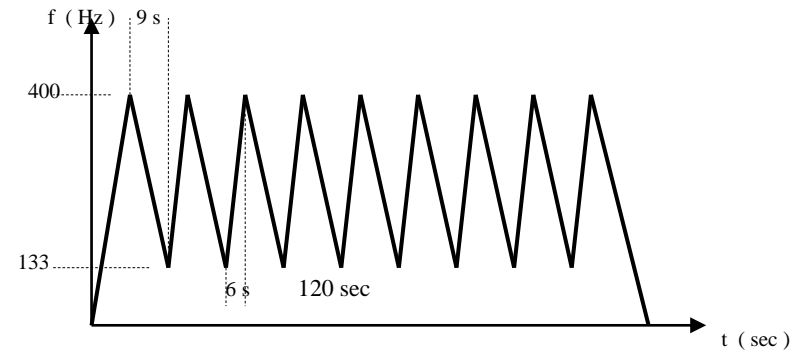


### RIADÓ ELMÚLT

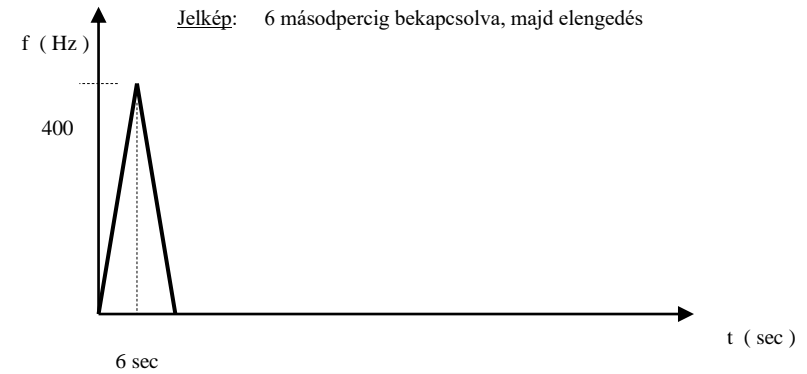


### KATASZTRÓFA RIADÓ

Jelkép: 6 másodperc bekapcsolva, 9 sec. szünetekkel ismételve, 120 másodpercig



### ELLENŐRZÉS



### **Riasztás eszközei**

- A településen telepített elektromos motorszirána (és, vagy elektronikus riasztó-tájékoztató eszköz) a **3. melléklet** tartalmazza:
- Helyben rendelkezésre álló eszközök (gépjárműbe épített, vagy kézi kihangosító, hangos bemondó, harang, személyes riasztás, stb.) adatait a **3. melléklet** tartalmazza.

### **Tájékoztató eszközei**

- A településen telepített elektronikus riasztó-tájékoztató eszköz (ha van) adatait a **3. melléklet** tartalmazza.
- Helyi (kábel) TV, rádió, hangosbemondó, hirdetésmények, falragaszok, kisbíró.

## **VESZÉLYHELYZETI TÁJÉKOZTATÁSI FELADATOK**

### **A lakosság és a médiák tájékoztatására jogosultak**

Az üzem kijelölt képviselője a bekövetkezett baleset jellegéről, valamint a veszélyeztetettség mértékéről. Polgármester (vagy az általa kijelölt személy) a települést érintő veszélyhelyzetről, várható következményekről, a hatáskörében a lakosság védelmében tett intézkedésekről, a magatartási rendszabályokról. A MVB és HVB elnöke (vagy az általuk megbízott személy) a települést érintő veszélyhelyzetről, várható következményekről, a hatáskörében a lakosság védelmében tett intézkedésekről, a magatartási rendszabályokról. A VMKI igazgatója (vagy az általa megbízott személy) a települést érintő veszélyhelyzetről, várható következményekről, a hatáskörében a lakosság védelmében tett intézkedésekről.

### **Veszélyhelyzeti tájékoztatás tartalma**

Az esemény jellegének meghatározása, bekövetkezésének időpontja,  
A bekövetkezett helyzet leírása, a várható következmények,  
A lakosság feladatai és teendői, magatartási szabályok,  
Kapcsolattartás módja a védekezés irányítóival,  
A kárfelszámolás érdekében tett intézkedések és hatásaik.

### **A média munkatársainak tájékoztatása**

A tájékoztatás megszerkesztett kiadvány alapján, illetve az aktuális helyzethez igazodva történik.

## KITELEPÍTÉS, KIMENEKÍTÉS, BEFOGADÁS, VISSZATELEPÍTÉS RENDJE

### A lakosság védelme:

Veszély esetén az érintett lakosság védelme kétféle módon valósulhat meg:

- Helyi védelemmel, vagy
- Távolsági védelemmel.

A helyi védelem biztosítható:

- helyben kiosztott védőeszközökkel egyénileg:
  - légzésvédő eszközökkel és
  - bőrvédő eszközökkel.
- életvédelmi létesítményben csoportosan:
  - osztályba sorolt, kiépített életvédelmi létesítményben,
  - szükségóvóhelyeken,
- tartózkodási helyen történő elzárkózással.

A távolsági védelem biztosítható:

- kitelepítéssel, kimenekítéssel

A veszélyeztetett területen élő lakosság távolsági védelme átmeneti jelleggel kimenekítéssel, illetve kitelepítéssel biztosítható. A lakosság védelme azon esetekben valósul meg kitelepítéssel, amikor a helyszíni védelem nem alkalmazható, és a veszélyeztető esemény előre jelezhető, a kitelepítés tervezhető. Azokban az esetekben, amikor a tervszerű kitelepítéshez a veszély bekövetkezése időben előre nem jelezhető, vagy a kitelepítésre más okból nincs elegendő idő, a lakosság kivonása a veszélyeztető esemény hatása miatt kimenekítéssel valósul meg.

A kitelepített, illetve kimenekített lakosság elhelyezése a veszélyeztetett terület határán kívül eső, arra kijelölt befogadó helyeken történik. A veszélyeztető esemény által sújtott vagy azzal fenyegetett területről kitelepített, illetve kimenekített személyek, anyagi javak és eszközök a veszély elmúltával visszatelepítésre kerülnek. A kitelepítés a veszélyeztetett területről járművel vagy gyalogosan hajtható végre. A saját közlekedési eszközzel távozó lakosokat elindulásuk előtt a kijelölt helyen veszik nyilvántartásba, ahol tájékoztatást kapnak a kitelepítési útvonalokról, amelyeken a közlekedés engedélyezett.

A lakosság nyilvántartásba vétele a gyülekezési helyeken történik a polgármester koordinálásával. A kitelepítés/befogadás szakterületi feladatainak végrehajtása érdekében az állampolgároktól szükséges az alábbi adatok rögzítése (3. sz. függelék): név, állandó lakcím, személyi azonosítást biztosító fényképes okmány száma (személy azonosító igazolvány, jogosítvány, útlevél), mobil telefonszám, befogadás helye (önkormányzati, rokonok, egyéb megjelöléssel). A gyülekezési helyekről szervezett formában indulnak a befogadó helyekre. A gyalogos kivonásra akkor kerül sor, ha a veszélyeztető esemény hatásának bekövetkezése előtt szállító járművek beérkezése nem biztosítható, illetve, ha a befogadóhely korábban vagy könnyebben megközelíthető.

## A kitelepítés és a befogadás elrendelése

Veszélyhelyzetben, a kormány felhatalmazása alapján, illetékességi területére vonatkozóan

- a) a polgármester;
- b) a vármegyei (fővárosi) katasztrófavédelmi igazgatóság igazgatója által kijelölt személy, aki veszélyhelyzetben a településen a helyi katasztrófavédelmi tevékenység irányítását a polgármestertől átvette;
- c) a vármegyei, fővárosi területi védelmi bizottság elnöke.

Halasztást nem tűrő esetben az illetékességi területére vonatkozóan

- a) a polgármester;
- b) a vármegyei, fővárosi területi védelmi bizottság elnöke;
- c) BM OKF főigazgatója;
- d) belügyminiszter.

A kitelepítés elrendeléséről szóló döntést az elrendelő polgármester írásba foglalja – akadályoztatása esetén az elrendelést követő legkésőbb 3 napon belül – és felhívás közzétételével gondoskodik a kihirdetéséről.

### A felhívás tartalmazza legalább:

- a) a kijelölt gyülekezési helyet és időpontot,
- b) a kijelölt befogadóhelyet,
- c) a saját járművel önállóan megoldott, befogadóhelyre történő távozás lehetőségét és bejelentési kötelezettségét,
- d) a szállítási lehetőségeket, beleértve az elrendelt korlátozásokat is,
- e) a kitelepítés során szükséges alapvető okmányok és más ajánlott dolgok megjelölését,
- f) a hátrahagyott javakkal kapcsolatos tennivalókat,
- g) amennyiben ismert, a kitelepítés várható időtartamát,
- h) a kitelepítéssel kapcsolatban további tájékoztatást adó szerv vagy személy megnevezését és elérhetőségét.

### A kitelepítés végrehajtásának szempontjai:

- a) a kitelepítéssel érintett lakosság családi és közösségi életviszonyai a visszatelepítés elrendeléséig lehetőleg ne szenvedjenek kárt,
- b) különös figyelemmel kell lenni a kitelepített személyek korából, neméből vagy más tulajdonságából fakadó egyedi igényekre,
- c) az érintett lakosságot az alábbi adatokkal kell nyilvántartásba venni (regisztráció),
  - természetes személyazonosító adatok,

- lakóhely,
- ideiglenes tartózkodási hely.

*d)* lehetővé kell tenni, hogy a lakosság a lakóhelyét saját közlekedési eszközével hagyja el és a veszélyeztetett területen kívüli, általa megválasztott helyre távozhasson, amennyiben az a kitelepítés végrehajtását nem akadályozza,

*e)* amennyiben a *c)* pontban meghatározott regisztráció elháríthatatlan kárral vagy veszéllyel járna, a polgármester vagy a helyszíni műveletirányító engedélyezheti annak mellőzését.

A polgármester kitelepítés elrendelése során:

*a)* intézkedik a lakosság, az intézmények, a gazdálkodó szervek, a szállító eszközök tulajdonosainak riasztására és tájékoztatására,

*b)* intézkedik a lakosság kitelepítésére, a létfenntartáshoz szükséges anyagi, kulturális javak, az állatállomány, az ellátásukhoz szükséges takarmány és egyéb anyagok elszállítására,

*c)* meghatározza a településen a helyes, követendő lakossági magatartási szabályokat,

*d)* készenlétbe helyezi a kitelepítési szakfeladat végrehajtásához szükséges polgári védelmi szervezeteket és irányítja tevékenységüket,

*e)* megszervezi a kitelepítés biztosítását,

*f)* intézkedik a gyülekezési, berakodási helyek működésének megkezdésére,

*g)* fogadja az érkező külső erőket, eszközöket, koordinálja az együttműködést,

*h)* gondoskodik a fekvőbetegek, önerőből kitelepülni képtelenek kijelölt intézményekbe történő elszállításáról,

*i)* koordinálja az intézmények, gazdálkodó szervezetek kitelepülését,

*j)* folyamatos kapcsolatot tart a befogadókkal és tájékoztatást ad különösen a következőkről:

*ja)* útba indítások idejéről,

*jb)* az útba indított lakosság számáról,

*jc)* az állatállományról és az anyagi és kulturális javakról,

*jd)* a szállító eszközök számáról,

*k)* intézkedik az ingatlanok átvizsgálására, az ingatlanok biztonságos hátrahagyása szabályainak betartására,

*l)* intézkedik a Kat. 49. § (5) bekezdése alapján a kötelezés ellenére lakóhelyén maradó személyekkel szembeni rendvédelmi intézkedés foganatosítására,

*m)* intézkedik a hajléktalanok felkutatására,

*n)* intézkedik, hogy a védekezés folytatására visszamaradó állomány a biztonsági rendszabályokat (riasztás, kimenekítés) megismerje és megszervezi az ellátásukat,

*o)* intézkedik a közművek központilag történő szükség szerinti kikapcsolására,

*p)* intézkedik a gyógyszertárak, a méreganyagraktárak és a műtrágya lerakatok fokozott őrzésére, szükség esetén az anyagok biztonságos helyre történő elhelyezésére,

*q)* biztosítja az általános rendőrségi feladatok ellátására létrehozott szerv (a továbbiakban: rendőrség) útján a kitelepítéssel érintett településen hátrahagyott ingó és ingatlan vagyon védelmét,

*r)* összehangolja a társadalmi és karitatív szervezetek tevékenységét.

## Kimenekítés

A kimenekítésre a kitelepítés szabályai az irányadók.

A gyülekezési helyeket a kitelepítési terv vagy az irányításért felelős vezető határozza meg településen.

## Befogadás

### A befogadóhellyel szemben támasztott követelmények:

- a)* megfelelő távolságra helyezkedik el a veszélyeztetett területtől,
  - b)* biztosítja a befogadott lakosság számára az alapvető ellátást, így különösen:
    - ba)* ivóvíz-, élelem- és orvosi ellátást,
    - bb)* alapvető higiéniai feltételeket,
    - bc)* az ételmezés és a hulladék megfelelő kezelésére szolgáló létesítményeket,
    - bd)* a tartózkodásra és szállásra szolgáló, megfelelő méretű helyiségeket (személyenként legalább 3,5 m<sup>2</sup>),
    - be)* az alapvető kulturális igények (vallási, közösségi) kielégítését.
  - c)* a befogadóhely alkalmazásakor:
    - ca)* jól látható módon jelölni kell a helyiségek rendeltetését,
    - cb)* biztosítani kell a befogadottak számára a házirend megismerését és gondoskodni kell a betartásáról,
    - cc)* biztosítani kell a lelki segítségnyújtást, valamint a gyermekek és más különös gondoskodást igénylő személyek alapvető ellátását.
- (2) Amennyiben indokolt, a befogadó helyre történő belépés közegészségügyi, közbiztonsági okból külön engedélyhez köthető, illetve fertőtlenítés, mentesítés végrehajtása elrendelhető.

### A befogadás végrehajtásának szempontjai:

- a)* a kitelepített lakosság elsősorban befogadó intézményben vagy személyek elhelyezésére szolgáló épületben, illetve szükség táborhelyen helyezhető el,
- b)* az *a)* pontban foglaltak hiányában a kitelepítettek a lakoságnál is elhelyezhetők,
- c)* a kitelepítés a lehető legkisebb mértékben érintse a befogadással érintett terület lakosságának életviszonyait,
- d)* a családtagokat lehetőleg ugyanazon településen és lehetőleg azonos intézményben (épületben) kell elhelyezni.

### A polgármester a befogadás során:

- a)* tájékoztatja a lakosságot a várható befogadásról,
- b)* értesíti az elhelyezésben érintett intézményeket, gazdálkodó szervezeteket, valamint intézkedik a befogadás előkészítésére,
- c)* készenlétbe helyezi a befogadási szakfeladat végrehajtásához szükséges polgári védelmi szervezeteket és irányítja tevékenységüket,
- d)* előkészíteti a befogadáshoz szükséges nyilvántartásokat,
- e)* intézkedik a megnövekvő fogyasztási igények miatt a megfelelő kapacitás biztosítására,

- f) megszervezi a befogadás mindenoldalú biztosítását,
- g) a rendőrséggel együttműködve megszervezi a forgalomszabályozást, a rendfenntartást,
- h) pontosítja a befogadásra tervezett lakosság várható létszámát, az állatállomány és anyagi javak mennyiségét,
- i) biztosítja a befogadásra tervezett intézmények, közigazgatási szervek működési feltételeit, intézkedik az esetlegesen hiányzó infrastruktúra kialakítására,
- j) intézkedik a befogadásra kerülő lakosság étkeztetéséhez szükséges és higiénias feltételek biztosítására,
- k) intézkedik a kirakodási hely működtetésére,
- l) folyamatos kapcsolatot tart a kitelepülőkkel,
- m) szükség esetén megszervezi a közoktatást, valamint
- n) illetékességi területén összehangolja a társadalmi és karitatív szervezetek tevékenységét.

A gyülekezési helyeket a kitelepítési terv vagy az irányításért felelős vezető határozza meg településen.

### **Visszatelepítés**

A visszatelepítés elrendelésére jogosult

- a) a belügyminiszter;
- b) a BM OKF főigazgatója;
- c) a vármegyei, fővárosi területi védelmi bizottság elnöke.

Akiket szervezett formában telepítettek ki, azok szervezett formában kerülnek visszatelepítésre. Az önállóan visszatelepülők regisztrálását is végre kell hajtani.

#### A veszélyeztetettség megszűnése után a visszatelepülés feltétele:

- a) a közegészségügyi helyzet normalizálása, járványveszély megszüntetése,
- b) a lakosság tájékoztatása a szükséges magatartási és higiénias rendszabályokról,
- c) a közművek, közműszolgáltatások helyreállítása,
- d) a minimális lakhatási feltételek biztosítása,
- e) a lakosság alapellátásának biztosítása,
- f) az ideiglenesen fedél nélkül maradtak elhelyezésének, ellátásának biztosítása,
- g) az életveszélyes épületek bontásának végrehajtása,
- h) közintézmények működési feltételeinek biztosítása, az iskolai oktatás újraindítása, valamint
- i) a károk felmérése.

A kitelepítési és visszatelepítési feladatokat a polgármester vagy településparancsnokság állományából általa kijelölt személy szervezi és irányítja.

## **A normál élet visszaállításának sajátosságai**

A bekövetkezett esemény(ek) felszámolására tett intézkedéseket követően, illetve azzal párhuzamosan intézkedni kell a normál élet visszaállításának megszervezésére:

A sajátosságok figyelembe vétele mellett általánosságban az alábbi feladatok végrehajtására kell intézkedni:

- ideiglenes helyreállítási munkák tervezése, szervezése
- halottakkal kapcsolatos kegyeleti tevékenység
- mentesítés, fertőtlenítés tervezése, végrehajtása
- járványveszélyt okozó állati tetemek elszállítása, megsemmisítése
- segélyek fogadása, tárolása, elosztása
- az intézmények működési feltételeinek megteremtése
- a veszélyelhárítás során felmerült költségek elszámolásának rendje
- a lakosság visszatelepítésének megszervezése
- kárfelmérési, kárrendezési feladatok megkezdése
- újjáépítés megszervezése
- esemény kivizsgálása, esetleges felelősség megállapítása, tanulságok, következtetések levonása

## **AZ ELZÁRKÓZTATÁS RENDJE**

A település nem rendelkezik kijelölt életvédelmi létesítménnyel, ezért az elzárkózás a magántulajdonú és önkormányzati tulajdonú épületekben történik.

### **Feladat a lakosság tájékoztatása a bekövetkezett eseményekről és a követendő magatartási szabályokról**

A tájékoztatás történhet a média (országos, helyi) és a rendvédelmi szervek speciális gépjárműveinek bevonásával.

A lakosság védelmének egyik alapvető módszere a helyi védelem keretében bevezetésre kerülő elzárkózás a veszélyeztető hatás elleni védelemre alkalmas, illetve alkalmassá tett helyen.

Az elzárkózás elrendelésekor az érintett lakosságnak a saját otthona vagy az elzárkózásra alkalmas egyéb helyiség nyújt védelmet. Az elzárkózás szabályairól a lakosságot a település polgármestere tájékoztatja az illetékes katasztrófavédelmi kirendeltség közreműködésével.

Az elzárkózásra olyan helyiség alkalmas, mely az építményben lehetőleg középen helyezkedik el, a lehető legkevesebb nyílászáróval rendelkezik és a szennyezett környezettől a leginkább elszigetelhető. A veszélyeztető anyag jellegétől függően alkalmas a jól izolálható alagsor, pince, emeleti építmény vagy védelmi célú építmény.

Az elzárkózás alkalmával gondoskodni kell:

- a) nyílászárók zárásáról, szükség szerinti utólagos tömítéséről;
- b) szellőző vagy klíma berendezések kikapcsolásáról;
- c) országos, rádió, televízió, hangosbemondó közleményeinek figyelemmel kíséréséről;
- d) védőeszköz előkészítéséről, alkalmazásáról;
- e) háziállatok elzárásáról;
- f) háziállatok takarmánykészletének védelméről.

Az elzárkózás során fel kell készülni a kitelepítésre, illetve kimenekítésre. Járvány esetében a továbbterjedés megakadályozása érdekében helyben tartás, karantén intézkedések bevezetése válhat szükségessé.

A tájékoztatás megszervezése és végrehajtása a polgármester vagy az általa kijelölt személy feladata (a feladat végrehajtása során a települési infokommunikációs egység működik közre).

## **EGYÉNI VÉDŐESZKÖZÖKKEL, SZÜKSÉG-VÉDŐESZKÖZÖKKEL VALÓ ELLÁTÁS RENDJE**

A lakosság kimenekítése, illetve kitelepítése során – amennyiben a veszélyeztető hatás indokolja – a veszélyes, illetve radioaktív anyagok, más fizikai erők káros élettani hatásainak megakadályozása érdekében szükség-védőeszközt kell alkalmazni. A veszélyeztetett települési lakosok egyéni védőeszközökkel való ellátása központi készletekből történik. A központi készletek beszerzéséről és elosztásáról a BM OKF főigazgató gondoskodik. A központi készletekből biztosított egyéni védőeszközök állagának megóvásáról és biztonságos tárolásáról a polgári védelmi szervezetek megalakítási helye szerint illetékes polgármester gondoskodik.

## **MENTESÍTÉS (SUGÁR, ILLETVE VEGYI), FERTŐTLENÍTÉS RENDJE**

A szennyezett területen fontos feladat az életfeltételek fenntartása, a szennyezett terület elhagyásakor a személyek testfelületéről a szennyeződés eltávolítása, a mentesítés.

Részleges mentesítés során saját kézi eszközökkel a ruhára, eszközökre tapadt sugárzó és vegyi anyagok egy részét távolítjuk csak el, teljes mentesítéskor a mentesítő állomáson a személy bőrfelületéről, védőeszközéről, gépjárművéről távolítjuk el a szennyező anyagot.

Alapvetően a helyhez kötött mentesítő állomások alkalmazásával számolunk, amelyeket alapvetően személyfürdők, mosodák, gépjárműmosók, stb. képeznek. Szükség esetén a szennyezett terület közelében mobil mentesítő állomások telepíthető, itt a szükséges infrastruktúrát biztosítani kell. A mentesítő állomások adatait a **3. melléklet** tartalmazza.

A mentesítés előtt a vélhetően szennyezett személyeket, felszereléseket, gépjárműveket, sugázmérő műszerrel, illetve laboratóriumi vizsgálattal kell ellenőrizni. Az ezt követő mentesítés után annak hatásosságáról szintén ellenőrzéssel kell meggyőződni.

A mentesítés végrehajtása a polgári védelmi szervezetek feladata.

A lakosságot tájékoztatni kell (szóróanyag, médiákon keresztül) az un. önmentesítés feladatai elvégzésének lehetőségeiről, módjairól. Az önmentesítést végrehajtott lakosság sugárellenőrzését a polgári védelmi szervezetek végzik a népegészségügyi szakigazgatási szerv munkatársainak közreműködésével.

A radiológiai, biológiai, vegyi szennyezések megszüntetése, azok károsító hatásainak csökkentése érdekében végrehajtandó mindazon tevékenységek, eljárások, amelyek a veszélyforrásokból származó anyagok lehető legjobb határfokkal történő eltávolítására, vagy azok maradé hatásainak lehető legjobb határfokkal történő megszüntetésére irányulnak.

A mentesítés a sugárzó, vegyi, biológiai anyagok eltávolítása a személyekről, terepről, technikai eszközökről és anyagokról.

A mentesítés a szennyeződés fajtája szerint lehet sugármentesítés, vegyi mentesítés vagy fertőtlenítés.

### **Mentesítés szintjei**

- a) azonnali mentesítés;  
(*egyén hajtja végre a sérültek megmentése érdekében*)
- b) részleges mentesítés;  
(*egyén vagy alegység végez az alapvető felszerelés egyes részein*)
- c) teljes mentesítés.  
(*RBV védelmi egységek végzi*)

A mentesítés mobil és helyhez kötött mentesítő állomásokon kerül végrehajtásra.

A kárhelyszínen elsősorban a kárelhárítást végző személyeket, azok felszereléseit, eszközeit, járműveit illetően az elszennyeződött területet, utakat, épületeket, berendezéseket kell mentesíteni.

A személyek és eszközeik mentesítéséhez - a szennyezett terület határán, tiszta területen - ki kell jelölni mentesítő helyet. A mentesítő helyen a mentesítést végrehajtó állomány egyéni (bőr és légzés) védőfelszerelésben végzi a tevékenységet. Gondoskodni kell a mentesítő oldat

biztosításáról, illetőleg a felhasznált oldat összegyűjtéséről. A mentesítendő személyek és eszközök mozgása szigorúan egyirányú lehet: a szennyezett térfélről a tiszta térfél felé.

A szennyeződés esetén végre kell hajtani a terep, az út, az épületek felületeinek a mentesítését. A feladat végrehajtásának hatásosságát ellenőrizni kell. A mentesítési feladatok tömeges jelentkezése esetén, mentesítésre fel lehet használni a mezőgazdaságban használatos növényvédelmi kézi és gépi eszközöket is. Az elhasznált mentesítő oldatot minden esetben veszélyes hulladékként kell kezelni az arra vonatkozó környezetvédelmi normák szerint. Gondoskodni kell a szennyező anyagok teljes körű megsemmisítéséről, és a felhasznált oldatoknak olyan módon történő kezeléséről, hogy az a környezetnek a legkisebb terhelését jelentse.

## **ELSŐSEGÉLYNYÚJTÁS, SÉRÜLT SZÁLLÍTÁS RENDJE**

A sérültek egészségügyi ellátását a kárhelyen a kárhely parancsnok alárendeltségében az egészségügyi kárhely parancsnok irányítja. Amennyiben az egészségügyi szervek lehetőségeit meghaladó az ellátásban felmerülő igény, akkor intézkedni kell a polgári védelmi szervezet bevonására. Az egészségügyi egység közreműködik a sérültek felkutatásában, az elsősegélynyújtásban, a sérültek gyűjtőhelyre szállításában, a gyűjtőhelyről a sérültek kórházba történő szállításában és a nagy kiterjedésű káresemény esetén az orvosi segélyhelyek és szükségkórházak üzemeltetésében.

## **HALÁLOS ÁLDOZATOKKAL KAPCSOLATOS HALASZTHATATLAN INTÉZKEDÉSEK**

A köteles polgári védelmi szervezetek egészségügyi egységei katasztrófaveszély, veszélyhelyzet esetén közreműködnek:

- a) a rendőrség értesítésében
- b) népegészségügyi szakigazgatási szerv értesítésében,
- c) állategészségügyi szerv értesítésében,
- d) temetkezési vállalkozók értesítésében,
- e) egyházak értesítésében,
- f) a holttestek felkutatásában;
- g) a holttestek összegyűjtésében (a rendőrségi helyszíni szemle végrehajtását követően);
- h) a holttestek kegyeleti gyűjtőhelyre történő szállításában;
- i) a kapcsolatfelvételben az egészségügyi intézményekkel, a népegészségügyi hatósággal, az önkormányzatokkal, temetkezési vállalatokkal;
- j) a mentesítésben, fertőtlenítésben, a járványügyi rendszabályok elrendelésében, betartatásában.

Nagy kiterjedésű civilizációs vagy pusztító erejű katasztrófát követően az alábbi feladatokat kell intézkedni:

Emberek esetében:

- halottak (holttestek, maradványok)
- az elhalálozottak lehetőség szerinti azonosítása, nyilvántartásba vétele, halotti anyakönyvezése, a hozzátartozók és illetékesek tájékoztatása,
- temetés, hamvasztás (esetleg szükség körülmények között),
- a terület, épületek járművek, eszközök megtisztítása, fertőtlenítése,
- közegészségügyi korlátozó rendszabályok (ha szükségesek) bevezetése,

Állatok esetében:

- tetemek felkutatása, összegyűjtése, megsemmisítése,
- a terület, szállító járművek, eszközök megtisztítása, fertőtlenítése,

A feladat jellegénél fogva szükségszerű megfelelő szakemberek bevonása:

- önkormányzati tisztviselők (anyakönyvvezető, népesség nyilvántartási szakember, jegyzőkönyvvezető)
- rendőrség,

Az azonosításról nyilvántartást, vagy jegyzőkönyvet kell felvenni, amely tartalmazza a halott személyi adatait, a halál okát, a holttest fellelési helyét, körülményeit, hol temetik el (hamvasztják), amennyiben mód van rá a sírhely azonosító számát. Ha nincsenek pontos adatai, akkor az említett részletes orvosi leírást és tárgyjegyzéket, végül az azonosító adatait.

A polgármester a feladatok végrehajtása után rendezi a dokumentációkat, értesíti, tájékoztatja az érintett szerveket és a hozzátartozókat. A dokumentációk megőrzése az önkormányzat feladata.

## **KRITIKUS INFRASTRUKTÚRA ELEMÉK ÉS LÉTFENNTARTÁSHOZ SZÜKSÉGES ANYAGI JAVAK KATASZTRÓFÁK ELLENI VÉDELME**

Cél a létfontosságú rendszerelem funkciójának, folyamatos működésének és sértetlenségének biztosítását célzó, a fenyegetettség, a kockázat, a sebezhetőség enyhítésére vagy semlegesítésére irányuló valamennyi tevékenység. Valamint a létfenntartáshoz szükséges anyagi javak településen történő folyamatos biztosításának elősegítése.

A közművekkel kapcsolatos halaszthatatlan feladatok az „Ideiglenes helyreállítás, valamint az ingatlanok és ingóságok mentesítésének és fertőtlenítésének rendje” cím alatt található.

A gyógy- és kötszer ellátás tekintetében a Veszprém Vármegyei Kormányhivatal Népegészségügyi Szakigazgatási Szerve.

Informatikai rendszer tekintetében az önkormányzat és a szolgáltató intézkedik.

Energia: villamosenergia-rendszer létesítményei, kőolajipar, földgázipar sérülése esetén a szolgáltató intézkedik.

Közlekedés: közúti közlekedés, vasúti közlekedés, vízi közlekedés, logisztikai központok sérülése esetén a Magyar Közút Nonprofit Zrt. Veszprém Vármegyei Igazgatósága intézkedik.

Agrárgazdaság: mezőgazdaság, élelmiszeripar, elosztó hálózatok sérülése esetén a Veszprém Vármegyei Kormányhivatal Élelmiszerlánc-biztonsági és Állategészségügyi Igazgatósága intézkedik.

Egészségügy: aktív fekvőbeteg-ellátás, gyógyszerellátás sérülése esetén a Veszprém Vármegyei Kormányhivatal Népegészségügyi Szakigazgatási Szerve intézkedik.

Ipar: veszélyes anyagok előállítása, tárolása és feldolgozása, veszélyes hulladékok kezelése sérülése esetén az illetékes Katasztrófavédelmi Kirendeltség és a Közép-dunántúli Környezetvédelmi, Vízügyi és Természetvédelmi Felügyelőség intézkedik.

Infokommunikációs technológiák: internet-infrastruktúra és hozzáférés, vezetékes és mobil távközlési szolgáltatások, műsorszórás, postai szolgáltatások sérülése esetén a szolgáltatók és a Nemzeti Média- és Hírközlési Hatóság intézkedik.

Víz: ivóvíz-szolgáltatás, felszíni és felszín alatti vizek minőségének ellenőrzése, szennyvízelvezetés és –tisztítás, vízbázisok védelme, árvízi védművek, gátak sérülése esetén a Közép-dunántúli Környezetvédelmi, Vízügyi és Természetvédelmi Felügyelőség intézkedik

A fentebb említett rendszerelemek településen történő sérülése, működési zavara esetén az illetékes hatóságokon, szolgáltatókon kívül az illetékes Katasztrófavédelmi Kirendeltséget is értesíteni kell.

## **KÁRTERÜLETEN HÁTRAHAGYOTT ANYAGI JAVAK VÉDELMÉRŐL VALÓ GONDOSKODÁS RENDJE**

A köz- és vagyonbiztonság érdekében egyes kárterületekre a 234/2011. (XI. 10.) Korm. rendelet 84 §-a alapján a kijelölt helyszíni műveletirányító korlátozhatja a területre történő belépést, tartózkodást és kilépést. A kárterületre történő be és kiléptetést a Rendőrség végzi.

A lezárt kárterületre az alábbi személyek léphetnek be:

- a) mentésben és a következmények elhárításában közreműködők;
- b) lakosság alapvető ellátása érdekében a területen munkát végzők;
- c) hátrahagyott ingatlannal, illetve anyagi javakkal rendelkező személyek;

d) BM OKF főigazgatójának engedélyével rendelkezők.

A lezárt területen történő be- és kilépés az engedélyezett személyek számára kizárólag a helyi műveletirányító engedélyével, az ellenőrző-átengedő ponton történő nyilvántartás elvégzése után lehetséges. A lezárt kárterületen tartózkodók a kárterületről történő kilépéskor (szükség esetén) az átengedő ponton kötelesek a személyi, valamint technikai mentesítést végrehajtani.

## **NEMZETKÖZI SZERZŐDÉSEKBŐL ADÓDÓ TÁJÉKOZTATÁS ÉS KÖLCSÖNÖS SEGÍTSÉGNYÚJTÁS ELLÁTÁSÁBAN VALÓ KÖZREMŰKÖDÉS RENDJE**

A nemzetközi szerződésből adódó tájékoztatási és kölcsönös segítségnyújtási feladatok a hivatásos katasztrófavédelmi szerv és a megyei védelmi bizottság koordinálásával valósulnak meg.

## **IDEIGLENES HELYREÁLLÍTÁS, VALAMINT AZ INGATLANOK ÉS INGÓSÁGOK MENTESÍTÉSÉNEK ÉS FERTŐTLENÍTÉSÉNEK RENDJE**

### **Ideiglenes helyreállítás**

Utak: a mentő alakulatok felvonulására, a sebesültek szállítására, a lakosság kimenekítésére szolgáló utak átvizsgálása és a részben romosodott utak legalább egyirányú forgalom részére (3-3,5m) szélességben való járhatóvá tétele. A kialakult helyzetet figyelembe véve megkerülő útvonalat kell biztosítani a járható utak igénybevételével.

Hidak: a hidak támpontrendszerének átvizsgálása, ideiglenes megerősítése, esetleges súlykorlátozás bevezetése.

Közművek: a vízömlés megszüntetése az érintett szakasz kizárásával (tolózárak lezárásával) történik. Lakóházak bekötővezetékeiben történt károsodásnál veszélyt jelenthet a pincébe áramló víz. Szükség lehet a lakosok kimenekítésére. Az alapvezetékre szerelt tűzcsapállványról biztosítható a lakosság vízellátása, szükség esetén lajtos kocsival szállított ivóvízzel.

Közcsatorna sérülése esetén a szennyvíz lefolyása nem biztosított, így a lakóingatlanok pincéjébe visszatorlódik a szennyvíz. A felderítés folyamán figyelni kell a felszabaduló gázok veszélyeire. A felduzzasztott csatornaszakasz legközelebbi aknájához szennyvízszivattyút kell telepíteni és a szennyvizet átemelni a megrongált csatornaszakasz után következő első aknába, vagy víznyelőbe. A szennyvíz által szennyezett területet azonnal fertőtleníteni kell.

Sérült épületek esetében a gázfőcsapot el kell zárni és az egész épületet gáztalanítani, szellőztetni kell. A sérült, cserére kerülő szakasz két végét gumiballonok elhelyezésével kell biztosítani.

A villamos vezetékek szakadása esetén - az áramütés veszélye mellett - a sérült vonal szakaszolását az ÉMÁSZ szakembereinek bevonásával kell végrehajtani. Az ideiglenes ellátást aggregátorok beüzemelésével lehet biztosítani.

### **Ingtatlan és ingóságok mentesítése**

A mentesítés tisztítással vagy vegyszeres lemosással történik, amely során a mérgező vagy sugárzó anyagokat le kell mosni a szennyezett felületről. Nagyobb mennyiségű tisztítószer (HYPO, CLOROX, stb.) kell alkalmazni majd bő öblítéssel kell lemosni. A szennyezett tisztítóvizet fel kell fogni és ártalmatlanítani kell.

Speciális mentesítés:

Autók esetében: A gépjármű alvázat és felépítményét először tiszta vízzel, majd vegyszeres vízzel, majd ismét tiszta vízzel kell leöblíteni.

Tárgyak esetében: Poreltávolítás, vegyszeres vagy vizes lemosás, majd szárítás.

Utak mentesítése: Szilárd burkolatnál lemosás, földutak esetében a felső réteg eltávolításával is lehetséges. Illékony, illetve nem hőálló mérgező anyagoktól való mentesítés a felület lángkezelésével is megvalósítható.

Épületek mentesítése: Vegyszeres vízzel való felmosás, ajtó, ablak, berendezési tárgyak lemosása.

Célja: - a védekezés befejezését követően az eredeti helyzet visszaállítása, a veszélyeztetett területen a normál életvitel és a lakosság visszatelepítéséhez szükséges feltételek megteremtése.

A kárfelszámolás, a helyreállítás és újjáépítés irányításáért a polgármester felelős. Ennek érdekében koordinálja a keletkezett károk felmérését és nyilvántartását, a védekezés időszakának (katasztrófaveszély, kihirdetett veszélyhelyzet, bekövetkezett katasztrófa) megfelelő úton (vis maior támogatás, egyéb állami támogatás, pályázatok, stb.) történő érvényesítését, az adott módra vonatkozó külön szabályozásnak megfelelően.

## **A NEMZETI ELLENÁLLÓKÉPESSÉG FOKOZÁSÁT SZOLGÁLÓ INTÉZKEDÉSEK**

Tekintettel az uniós polgári védelmi mechanizmusról szóló, 2013. december 17-i 1313/2013/EU európai parlamenti és tanácsi határozat 6. cikk (5) bekezdésére, 2023 februárjában megjelent a BIZOTTSÁG AJÁNLÁSA (2023.2.8.) az uniós katasztrófavédelmi rezilienciacélokról (Ajánlás).

Az Ajánlás öt – előrejelzéssel, felkészüléssel, riasztással, reagálással, valamint biztonsággal kapcsolatos – uniós katasztrófavédelmi rezilienciacélt tartalmaz, amelyek mindegyikéhez egyedi célkitűzések tartoznak.

Az egyedi célkitűzések megvalósítása az uniós katasztrófavédelmi rezilienciacélok teljesítésén túl a különböző kockázatokkal szembeni nemzeti ellenállóképesség fokozásához is hozzájárul.

A 234/2011. (XI. 10.) Korm. rendelet alapján a veszélyelhárítási tervezés részét képezik a különböző kockázatokkal szembeni nemzeti ellenállóképesség fokozását szolgáló intézkedések.

A nemzeti ellenállóképesség fokozását szolgáló intézkedések a veszélyelhárítási tervek mellékletét képezik.

## MELLÉKLETEK

- |                |                                                                            |
|----------------|----------------------------------------------------------------------------|
| 1. melléklet   | Település adatai                                                           |
| 2. melléklet   | Település katasztrófavédelmi kockázatértékelése                            |
| 3. melléklet   | Települési adattár                                                         |
| 4. melléklet   | Intézkedési sorok                                                          |
| 4.1. melléklet | Az önkormányzatok veszélyelhárítási feladatai időszakonként                |
| 4.2. melléklet | Elgondolások leggyakoribb helyzetekre                                      |
|                | A. Árvízi- belvízi védekezés esetére                                       |
|                | B. Rendkívüli téli időjárás (havazás, hófúvás) kialakulása esetére         |
|                | C. Földrengés okoztat károk esetére                                        |
|                | D. Migráció esetére                                                        |
|                | E. Nukleáris balesetek esetén                                              |
|                | F. Szélvihar elleni védekezés esetére                                      |
|                | G. Nagy kiterjedésű tüzek elleni védekezés esetére                         |
|                | H. Veszélyes anyag kiszabadulása esetén                                    |
|                | I. Meteorológiai szolgálat riasztási szintjei                              |
| 5. melléklet   | Védekezési napló minta                                                     |
| 6. melléklet   | Térkép                                                                     |
| 7. melléklet   | Uniós katasztrófavédelmi rezilienciacélok, egyedi célkitűzések megnevezése |
| 8. melléklet   | Nemzeti ellenállóképesség fokozását szolgáló intézkedések                  |

### Kapcsolódó okmányok:

- Települési polgári védelmi szervezet megalakítási terve
- Települési polgári védelmi szervezet mozgósítási terve
- Település vízkár-elhárítási terve
- Település kitelepítési terve
- Település befogadási terve
- Település külső védelmi terve

